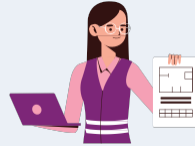


Directeurs/directrices de la fabrication



À titre de coordonnateurs et coordonnatrices ainsi que d'administrateurs et d'administratrices d'installations de production, les directeurs et les directrices de la fabrication doivent pouvoir s'adapter aux exigences du secteur manufacturier et suivre son évolution rapide, ce qui leur donne d'excellentes aptitudes pour la surveillance et la prise de décisions. Utilisant régulièrement leurs connaissances en gestion de projet et des ressources humaines, les titulaires disposent de compétences qui s'appliquent à la gestion de manière générale, même à l'extérieur de leur secteur, et peuvent donc facilement réussir en tant que cadres supérieurs et cadres supérieures.

Compétences

Les compétences s'acquièrent par la formation et l'expérience — elles sont pratiques. Voici les compétences essentielles que les titulaires utilisent dans le cadre de leur travail :

1. Jugement et prise de décisions
2. Surveillance
3. Pensée critique
4. Coordination
5. Analyse de systèmes

Connaissances techniques

Les connaissances consistent en la compréhension de la théorie et de l'utilité des outils modernes dans un milieu de travail. Les outils qui suivent sont utilisés régulièrement par les titulaires :

1. Logiciels de renseignements d'affaires et d'analyse de données
2. Logiciels de gestion des ressources humaines
3. Logiciels de gestion des installations
4. Logiciels de gestion de la logistique et des chaînes d'approvisionnement pour la planification des besoins en matières
5. Logiciels de contrôle industriel

Tâches

Les tâches sont affectées aux membres d'un groupe professionnel dans le cadre de leur travail quotidien. Voici les tâches que les titulaires ont à accomplir le plus régulièrement :

1. Analyser des processus logistiques
2. Communiquer des données organisationnelles aux clients ou à d'autres intervenants
3. Parvenir à comprendre les besoins des clients et agir pour assurer leur satisfaction
4. Gérer l'exploitation, les recherches ou les projets logistiques
5. Affecter des ressources matérielles au sein des entreprises

Capacités

Les capacités font référence aux facultés innées qui permettent aux travailleurs et aux travailleuses d'accomplir des tâches et de réaliser des activités. Voici les capacités les plus importantes des titulaires :

1. Ordonnement de l'information
2. Clarté du langage
3. Expression à l'écrit et à l'oral
4. Raisonnement inductif et déductif
5. Réponse aux problèmes

Les matrices de transférabilité des compétences de l'Initiative FOCAL permettent d'analyser la possibilité pour un professionnel ou une professionnelle d'apporter ses **compétences**, ses **connaissances techniques**, ses **tâches** et ses **capacités** dans une multitude d'autres professions en fonction de leurs similitudes comme l'indique la base de données d'O*NET OnLine. Elles visent à montrer aux travailleurs et aux travailleuses comment tirer parti de leurs compétences quand vient le temps de changer de profession, de planifier un cheminement de carrière ou de passer à une autre industrie. Elles aident également les responsables de politiques ainsi que les enseignants et les enseignantes à prendre en compte l'évolution des compétences et des débouchés pour ceux et celles qui viennent grossir l'effectif d'industries en croissance. Les employeurs peuvent aussi utiliser cet outil pour recycler ou relever les compétences des travailleurs et des travailleuses afin de pallier les pénuries de main-d'œuvre ainsi que d'atténuer les problèmes d'embauche et de formation.

Directeurs/directrices de la fabrication

Occupations	Compétences	Connaissances techniques	Tâches	Capacités	Total
Directeurs/directrices des services d'utilité publique	94%	97%	39%	91%	80%
Cadres supérieurs – soins de santé, éducation et services communautaires	84%	97%	16%	89%	71%
Autres gestionnaires de la fonction publique	89%	97%	9%	89%	71%
Direct(eurs/rices) de l'exploitation des ressources naturelles et de la pêche	90%	97%	10%	86%	71%
Cadres supérieurs/cadres supérieures commerce, radiotélédiffusion et autres services, n.c.a.	86%	97%	7%	90%	70%
Directeurs/directrices de services d'hébergement	84%	87%	9%	91%	68%
Gestionnaires de systèmes informatiques	91%	71%	13%	90%	66%
Directeurs/directrices de services d'architecture et de sciences	89%	71%	12%	88%	65%
Directeurs/directrices des ressources humaines	85%	71%	12%	85%	63%
Direct(eurs/rices) de l'exploitation et de l'entretien d'immeubles	92%	61%	10%	89%	63%
Directeurs/directrices des transports	92%	61%	10%	89%	63%
Directeurs/directrices de la construction	82%	55%	3%	85%	56%
Entrepren(eurs/euses) et contremaîtr(es/esses) des machinistes et du personnel des métiers du formage, du profilage et du montage des métaux et personnel assimilé	74%	58%	7%	82%	55%
Cadres supéri(eurs/eures) – construction, transport, production et services d'utilité publique	67%	68%	0%	80%	54%
Coordonnateurs/coordonnatrices de la logistique de la production	55%	42%	0%	62%	40%

Après avoir analysé plus de 2 600 compétences, connaissances techniques, tâches et capacités dans chacune des 500 professions définies par la Classification nationale des professions (CNP), une matrice de transférabilité des compétences des directeurs et directrices de la fabrication est formée. Dans la matrice ci-dessus, une note élevée est surlignée en vert et indique le potentiel élevé de transférabilité d'une qualité d'une profession à celle des titulaires. Les qualités peu ou pas transférables sont indiquées en rouge. Les titulaires peuvent passer à un poste de directeur ou de directrice des services d'utilité publique avec une facilité remarquable, utilisant des compétences, des capacités et des connaissances techniques semblables. Ces personnes sont bien placées pour passer à un poste de gestion en dehors de la fabrication, partageant des qualités avec des secteurs ou des industries comme les transports, la construction, l'architecture et même les technologies de l'information. La transférabilité avec des postes de cadre supérieur ou de cadre supérieure montre que les titulaires de la fabrication sont des candidats et des candidates susceptibles de réussir dans la direction d'entreprises.

Renseignez-vous sur les nouveautés, les tendances et les nouvelles technologies de l'industrie automobile du Canada à futureautolabourforce.ca/fr. Vous pouvez aussi jeter un œil sur nos publications dans les médias sociaux en suivant ces liens :

[/focalinitiative](https://www.instagram.com/focalinitiative) 

[@FocalInitiative](https://twitter.com/FocalInitiative) 

[/focal-initiative](https://www.linkedin.com/company/focal-initiative) 